

Asztali körfűrész 2900W









Használati utasítás Az eredeti utasítások fordítása



Használati utasítások és biztonsági utasítások. A gép beindítása előtt olvassa el ezt a kézikönyvet!

A gép rendeltetése:

Rendeltetés: Az asztali fűrész fűrészlapos fakivágásra tervezték. A gépet nem fémmalkatrészek vagy hasonló anyagok vágására tervezték. Hobbiból és speciális javítások elvégzésére használható. A készüléket nem szabad a gyártó által meghatározottaktól eltérő módon használni.

| | |
|---|--|
|  | FIGYELMEZTETÉS - A sérülésveszély csökkentése érdekében a felhasználónak figyelmesen el kell olvasnia az utasításokat. |
|  | Megfelel az EK-irányelvek által meghatározott alapvető biztonsági előírásoknak. |
|  | Az útmutatóban szereplő utasítások be nem tartása a következőket eredményezheti: személyi sérülést, életveszélyt vagy a szerszámok károsodását eredményezheti. |
|  | Mindig viseljen védőszemüveget |
|  | Mindig viseljen védőmaszkot |
|  | Viseljen hallásvédőt |

BIZTONSÁGI INFORMÁCIÓK

1. Ne használjon sérült vagy deformált lemezeket.
2. Ha a munkapad elhasználódott, ki kell cserélni.
3. A gyártó által ajánlott és az EN847 -1 szabványnak megfelelő tárcsákat használjon. Vegye figyelembe a tárcsa vastagságát, amely nem lehet nagyobb, mint az a lyuk, amelyben a tárcsa dolgozik.
4. Ügyeljen arra, hogy a munkához a megfelelő típusú pengét használja.
5. Viseljen megfelelő védőruházatot, beleértve:
 - Hallásvédelem a halláskárosodás kockázata ellen.
 - Légzésvédelem a veszélyes por belégzése ellen.
 - Pengék és éles anyagrészek kezeléséhez tervezett védőkesztyű. A vágókorongot védőtokban kell tárolni.

6. Fakivágáskor csatlakoztasson porelszívó készüléket. A gépet használó felhasználónak tisztában kell lennie a por belégzéséből eredő kockázatokkal. Ezenkívül a felhasználónak ismernie kell a megmunkálandó anyagot, és gondoskodnia kell arról, hogy a porelszívó készüléket a megfelelő helyre csatlakoztassa.

7. Gyors vágáshoz ne használjon acél tárcsákat

8. A munkadarab mozgatására és rögzítésére szolgáló eszközt a szerszámmal együtt kell tárolni.

BIZTONSÁGOS MŰKÖDÉS

1. Használja a mellékelt tartozékokat a munkadarabok mozgatásához és rögzítéséhez.

2. Állítsa be a hasító ék beállítását.

3. Állítsa be a felső tárcsavédőt.

4. A készülék csak akkor használható, ha lemezfedéllel van ellátva.

5. A fűrész nem szabad hornyok gyalulására használni.

6. A különböző anyagokhoz változó orsósebességű munkaasztalt fel kell szerelni az orsósebesség változtatására szolgáló eszközzel.

7. Csak olyan tárcsákat használjon, amelyek maximális megengedett fordulatszáma nem kisebb, mint a maximális orsófordulatszám. Válassza ki a megmunkálandó anyag típusnak megfelelő tárcsát.

8. A lemez tetejét szállítás közben le kell fedni.

9. Tilos megérinteni a készülék forgó elemeit.

10. Győződjön meg arról, hogy a feszültség, amelyre a berendezést csatlakoztatják, megfelel a berendezés típus tábláján feltüntetett feszültségnek. Csak 3 eres, földelt hosszabbító kábeleket szabad használni. A sérült vagy elhasználdott kábeleket ki kell cserélni.

KÖZZÉTÉTEL

- A berendezés és a tartozékok egy dobozba vannak csomagolva. Óvatosan csomagolja ki őket, és ellenőrizze, hogy minden tartozékot a készülékkel együtt szállítottak-e.

A csomag tartalma

1. Asztali fűrész

2. Hasító ék felső fedéllel

3. Párhuzamos kábelezés

4. Limiter

5. Nyomtatóeszköz

6. Felhasználói kézikönyv

SZOLGÁLTATÁS

A használati útmutató tartalmazza a készülékkel való munkavégzés megkezdéséhez szükséges alapvető információkat. Kezdetben azt javasoljuk, hogy a tényleges munka megkezdése előtt ellenőrizze a készüléket, mielőtt felesleges fadarabokon használná.

TOVÁBBÍTÓK

A készülék I/O kapcsolókkal van felszerelve. A készülék indításához nyomja meg az I gombot. A készülék leállításához nyomja meg az O gombot.

PORELSZÍVÁS

Csatlakoztassa a háztartási porszívó tömlőjét az asztali fűrészben lévő lyukhoz. Szükség esetén használjon megfelelő kuplung. A porelszívás hatékonyabb lesz, ha az elszívófedelelet a fűrészlap fölé engedi. A veszélyes por belégzésének elkerülése érdekében javasoljuk, hogy a gépet a csatlakoztatott porelszívóval használja.

KARBANTARTÁS

1. Tartsa a készüléket, a kezelési útmutatót és a tartozékokat az eredeti csomagolásban. Így a használati útmutató mindig kéznél lesz, és a szükséges alkatrészek megtalálása is könnyebb lesz.
2. A berendezés általában nem igényel karbantartást. Az üzemeltetőnek csupán annyit kell tennie, hogy időről időre megkeni a berendezést.
3. Az ilyen típusú készülékek minőségellenőrzést igényelnek. A készülék működésével kapcsolatos bármilyen probléma esetén küldje a készüléket egy szervizközpontba. A javítással kapcsolatos teljes körű információkért és árákért forduljon a szervizközpontba.

Óvatosan kezelje

- A felszerelést tárolni és tisztán tartani kell.
- Kövesse a berendezés karbantartására vonatkozó használati utasításokat.
- A használat és a tárolás során a berendezésnek száraznak, zsír- és olajmentesnek kell lennie.
- Használaton kívül kapcsolja ki a készüléket. Csak ezután tisztíthatja meg vagy cserélheti ki a tartozékokat.

Vegye ki a kulcsokat a készülékből

Indítás előtt győződjön meg arról, hogy a készüléken nincsenek kulcsok vagy egyéb eszközök.

Kerülje el a váratlan indításokat

- Soha ne mozgassa a készüléket, ha az a hálózatra van csatlakoztatva. A kapcsoló megnyomódhat, és a készülék ellenőrizhetetlenül elindulhat.
- Mielőtt csatlakoztatja a készüléket az áramforráshoz, győződjön meg róla, hogy a hálózati kapcsoló be van kapcsolva.

Hosszabbító kábelek használata, kültéri használat

- Ha szabadban dolgozik, csak olyan hosszabbítót használjon, amelyet erre a célra terveztek és megfelelően fel van címkézve. Ha a berendezés földelt kábellel van felszerelve, használjon földelt hosszabbító kábelt is.
- Legyen éber.
- Legyen éber és használja a józan ésszt, amikor a berendezéssel dolgozik. Ha nem tud a munkára koncentrálni, hagyja abba a munkát a berendezéssel.

Ellenőrizze, hogy a készülék nem sérült-e meg

- A készülék beindítása előtt ellenőrizze, hogy maga a készülék és a biztonsági alkatrészek megfelelően működnek-e.
- Győződjön meg arról, hogy minden mozgó alkatrész a megfelelő irányban befelé forog, és semmilyen módon nem blokkolja, vagy a készülék és alkatrészei vagy tartozékai nem sérült. Győződjön meg arról, hogy egyik elem sem lazult meg. Ellenőrizze az összes alkatrész megfelelő meghúzását és rögzítését. Ez nagyon fontos, és befolyásolja a berendezéssel való munkavégzés biztonságát. Ha a berendezés vagy annak biztonsági elemei megsérültek, forduljon a szervizhez.
A sérült eszközök használata tilos! Soha ne használja a fűrészt, ha a kapcsoló sérült.

Figyelem!

Biztonsági okokból csak a gyártó által ajánlott és a jelen kézikönyvvel vagy katalógussal összhangban lévő tartozékokat és tartozékokat szabad használni. Más tartozékok használata életveszélyt okozhat.

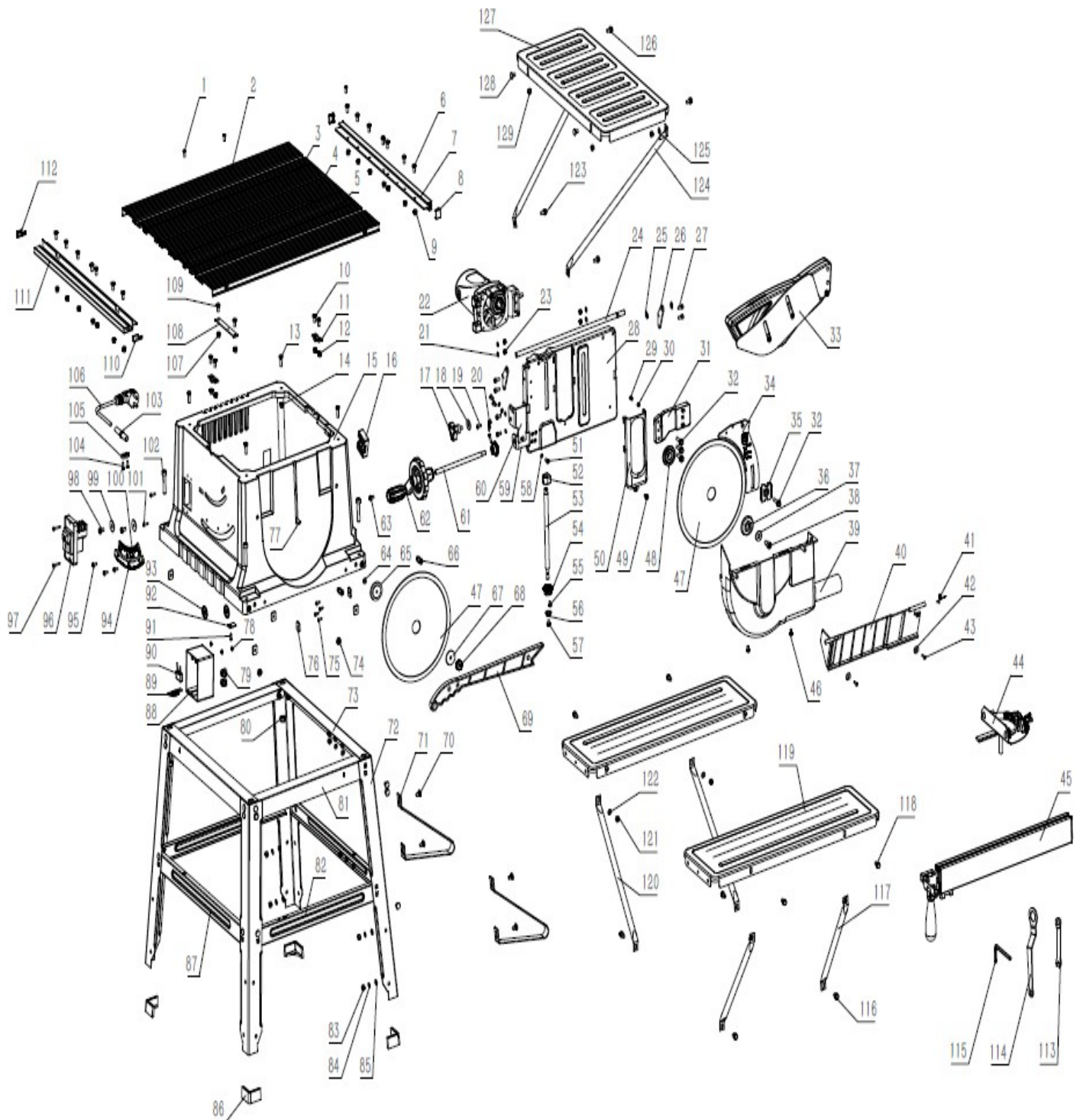
Műszaki specifikációk:

| | |
|------------------------------------|--------------------|
| Modellszám: | KD5293 |
| Feszültség/frekvencia: | 230 V ~ 50 Hz |
| Névleges teljesítmény: | 2900W |
| Sebesség terhelés nélkül: | 4800 fordulat/perc |
| Lemez méret: | Φ250xΦ30x2,8 mm |
| Fogak száma: | 24Z |
| Az asztal méretei: | 630 x 540 mm |
| Maximális vágási magasság 90°-ban: | 74 mm |
| Maximális vágási magasság 45°-ban: | 52 mm |

Zajjal kapcsolatos információk

| | |
|-----------------------------------|------------------|
| Súlyozott hangnyomás | LpA: 93,50 dB(A) |
| Súlyozott akusztikus teljesítmény | LwA: 106,5 dB(A) |
| Bizonytalanság: | k: 3,0 dB(A) |

KÉSZÜLEKKIALAKÍTÁS (KD5293 WTS254L)



ALKATRÉSZLISTA (KD5293 WTS254L)

| Kód: | Név | Mennyiség | Kód: | Név | Többszám |
|------|--|-----------|------|---------------------------------------|----------|
| 1 | Süllyesztett fejű csavarok keresztornyos horonnyal | 3 | 34 | Forgalmazó | 1 |
| 2 | Táblák balra és jobbra | 2 | 35 | Elválasztó lemez | 1 |
| 3 | Munkalap balra 2 | 1 | 36 | Külső fogantyú | 1 |
| 4 | Bal oldali lapátlemez | 1 | 37 | Lapos alátét | 1 |
| 5 | Jobb oldali lapátlemez | 1 | 38 | Zárófejes csavarok | 1 |
| 6 | Hatszögletű csavar | 14 | 39 | Alacsonyabb védelem | 1 |
| 7 | Tömítőlemez a munkalapon | 1 | 40 | Forgó partíció | 1 |
| 8 | Fedél | 2 | 41 | Torziós rugó | 1 |
| 9 | Önzáró anyák | 14 | 42 | Extra nagy kiterjesztett lapos párna | 2 |
| 10 | Hatszögletű csavar | 4 | 43 | Önmetsző csavarok | 2 |
| 11 | Rögzített tengelyű nyomólap 2 | 2 | 44 | Négyzetes rögzítés | 1 |
| 12 | Önzáró anyák | 4 | 45 | A vezető vonalzó felszerelése | 1 |
| 13 | Hatszögletű csavar | 4 | 46 | A keresztornyok három kombinációja | 2 |
| 14 | Önzáró anyák hatszögletű peremmel | 4 | 47 | Fűrészlap | 1 |
| 15 | Box | 1 | 48 | Belső fogantyú | 1 |
| 16 | Négyzet alakú nyomóblokk | 1 | 49 | A kereszt három kombinációja barázdák | 1 |
| 17 | Fogantyú zár | 1 | 50 | Pajzs | 1 |
| 18 | Hosszabbított lapos alátét | 1 | 51 | Zárófejes csavarok | 5 |
| 19 | Phillips csavar | 1 | 52 | Állítsd le az anyát | 1 |
| 20 | Index | 1 | 53 | Csavar | 1 |
| 21 | Lapos alátét | 4 | 54 | Kúpos fogaskerék-hajtómű | 2 |
| 22 | A motor rögzítése | 1 | 55 | Önmetsző csavarok (fekete övekhez) | 2 |
| 23 | Önzáró anyák | 4 | 56 | Tágulási csavar | 1 |
| 24 | Forgástengely | 1 | 57 | A keresztornyok három kombinációja | 1 |
| 25 | A tengely védőgyűrűje | 2 | 58 | Tavaszi párna | 5 |
| 26 | A tengely csatlakozólemez | 2 | 59 | Kézikerék tartólemez | 1 |
| 27 | Zárófejes csavarok | 4 | 60 | U alakú lemez. | 1 |
| 28 | Motor rögzítőlemez | 1 | 61 | Kézikerék tengely | 1 |
| 29 | Fékoszlop asztali fűrészekhez | 1 | 62 | Tartókonzol | 1 |
| 30 | Fékrugó asztali fűrészhez | 1 | 63 | Club három kombináción keresztül | 1 |
| 31 | Az adagoló fenéklemeze | 1 | 64 | Lapos alátét | 1 |
| 32 | Hatlapfejű csavarok | 4 | 65 | Alsó lapátlemez | 1 |
| 33 | A felső fedél felszerelése | 1 | | | |

| Kód: | Név | Mennyiség | Kód: | Név | Mennyiség |
|------|------------------------|-----------|------|--|-----------|
| 66 | Catch | 2 | 98 | Phillips csavar | 2 |
| 67 | Extra nagy lapos párna | 1 | 99 | Hosszabbított lapos alátét | 2 |
| 68 | Fogantyú | 1 | 100 | Szög matrica | 1 |
| 69 | Thrower | 1 | 101 | Két kombinált önmetsző csavar (a lapos alátét) | 2 |
| 70 | Szállítócsavar | 28 | 102 | Hatszögletű csavar | 4 |

| | | | | | |
|----|---|----|-----|--|---|
| 71 | Az ék | 2 | 103 | Kimeneti tömlő | 1 |
| 72 | Függőleges | 4 | 104 | Két kombináció külön-külön nyomása | 2 |
| 73 | Első és hátsó gerendák | 2 | 105 | Pad | 1 |
| 74 | Diófa | 4 | 106 | Tápkábel + dugó | 1 |
| 75 | Önmetsző csavarok | 4 | 107 | Önzáró anyák | 2 |
| 76 | Betét a dobozos anyákhoz | 6 | 108 | Alumínium csatlakozólemez asztallaphoz | 1 |
| 77 | Zárófejes csavarok | 1 | 109 | Hatszögletű csavar | 2 |
| 78 | Diófa | 3 | 110 | Üres asztallap mérleggel (jobbra) | 1 |
| 79 | Crimp kártya (széles aljzat) | 2 | 111 | Alumínium asztallap | 1 |
| 80 | Diófa | 4 | 112 | Üres asztalterítő skála (balra) | 1 |
| 81 | Bal és jobb oldali fénysugár | 2 | 113 | 8-10. kulcs | 1 |
| 82 | Oldalpanel | 2 | 114 | hatszögletű csavarkulcs | 1 |
| 83 | Diófa | 28 | 115 | Inbuszkulcs | 1 |
| 84 | Tavaszi párna | 28 | 116 | Hatlapfejű csavarok | 4 |
| 85 | Lapos alátét | 28 | 117 | Rövid támasz (jobbra) | 2 |
| 86 | Lábak | 4 | 118 | Külső hatszög három kombináció | 8 |
| 87 | Križiak | 2 | 119 | Bal és jobb oldali segédasztal | 2 |
| 88 | Kapcsolódoboz | 1 | 120 | Rövid támasz (balra) | 2 |
| 89 | Dedikált induktor | 1 | 121 | Diófa | 4 |
| 90 | Kapacitás | 1 | 122 | Lapos alátét | 4 |
| 91 | Önmetsző csavarok | 1 | 123 | Hatlapfejű csavarok | 2 |
| 92 | Újratöltő lemez | 1 | 124 | Hosszú távú támogatás | 2 |
| 93 | Stop hüvely | 2 | 125 | Lapos alátét | 2 |
| 94 | stand | 1 | 126 | Külső hatszög három kombináció | 2 |
| 95 | Két transzverzális barázdák | 3 | 127 | Kiegészítő berendezések | 1 |
| 96 | kapcsoló | 1 | 128 | Szállítócsavar | 2 |
| 97 | Két kombinált önmetsző csavar (lapos alátéttel) | 2 | 129 | Diófa | 4 |



FIGYELEM!

Ez a termék az elektromos és elektronikus hulladékok ártalmatlanítására szolgáló szimbólummal van jelölve.

létesítmény. Ez azt jelenti, hogy a terméket nem szabad a normál háztartási hulladékkal együtt ártalmatlanítani, hanem az elektromos és elektronikus berendezések hulladékairól szóló európai irányelvnek (WEEE) megfelelő gyűjtőrendszerbe kell vinni. az Ön forgalmazója vagy a helyi hatóságok által biztosított. Ezután a környezeti hatás csökkentése érdekében a terméket újrahasznosítják vagy szétszerelik, hogy csökkentsék a környezetre gyakorolt hatását.

környezet. Az elektromos és elektronikus berendezések veszélyes anyagaik miatt veszélyesek lehetnek a környezetre és az emberi egészségre.



A csomagolás ártalmatlanítása

A csomagolás kartonból és megfelelően címkézett műanyag elemekből áll, amelyek újrahasznosíthatók.

- Ezeket az anyagokat újra kell hasznosítani.